

模式标本产地 日本。

生境 栖息于 30—550 m 的泥砂底。

地理分布 东海、南海；日本，安达曼，桑布雷罗海峡。

76. 印度四额齿蟹 *Ethusa indica* Alcock, 1894 (图 101; 图版 IX-8)

*Ethusa indica* Alcock, 1894: 405; 1896: 283. —Alcock et Anderson, 1895: pl. 14, fig. 2. —Ihle, 1916: 136. —Sakai, 1965: 24, pl. 12, fig. 4; 1976: 64, text-fig. 27. —Chen, 1985: 189, figs. 8—9, pl. I, fig. 1, pl. II, fig. 5. —陈惠莲, 1986: 128, 图 10 (45—49). —戴爱云等, 1986: 52, 图 27 (3—4), 图版 6 (4). —Dai et Yang, 1991: 59, fig. 273—224), pl. 6 (4). —Chen,

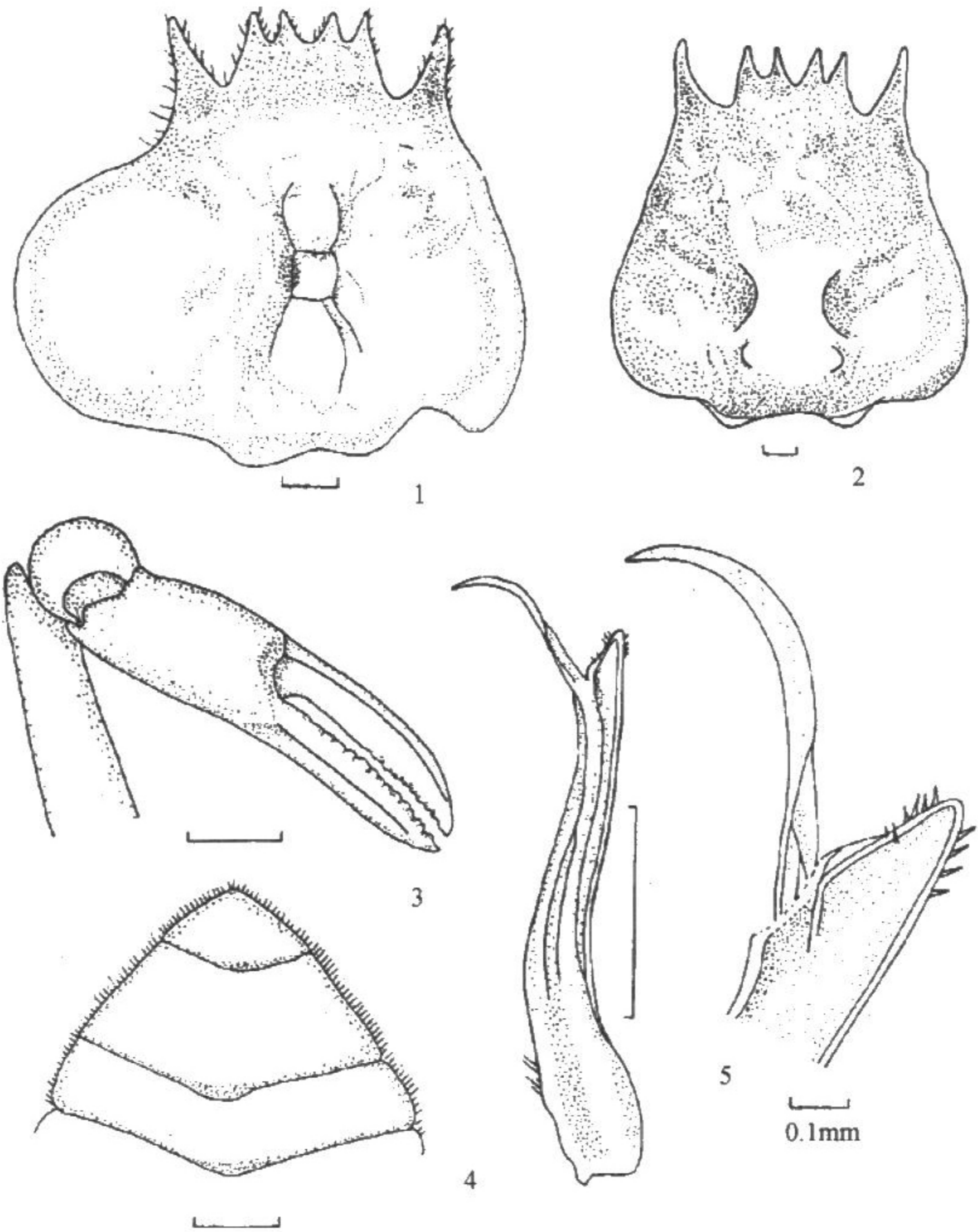


图 101 印度四额齿蟹 *Ethusa indica* Alcock, 1894

1. 异常头胸甲 (左鳃区有寄生物); 2. 正常头胸甲; 3. 螯足; 4. 雌性腹部末 3 节;  
5. 雄性第 1 腹肢及其末部放大。

1993: 324, 1997: 618; 2000: 426.

**标本采集地** 2♀ (1抱卵), 东海 (30°30'N, 127°56'E), 水深 765—795 m, 底质泥质砂, 1978.07.01; 1幼♀, 东海 (31°20'N, 129°00'E), 水深 510 m, 底质软泥, 1981.08.06。

**形态描述** 头胸甲背、腹面及末两对步足均有绒毛。头胸甲后半部较前半部隆起, 表面密具细颗粒, 分区不明显 (心区及肠区可辨), 鳃区膨大。额缘中央具一深的“V”形缺刻, 分成两对刺, 各对刺之间也有缺刻隔开, 侧齿稍长于中央刺。外眼窝刺基部宽, 末端呈针状, 向外倾斜, 并超出额刺末端, 这些刺的边缘有长毛。

雌性螯足对称, 不如前两对步足粗壮。长节有许多绒毛, 末3节光裸。指节长于掌节, 内缘有细齿。

前两对步足甚长, 光滑, 第2对为最长, 其长度约为头胸甲长度的4倍。末两对步足短小, 第4对约与头胸甲等长。

标本测量 (mm)	头胸甲长	头胸甲宽
♂	7.5	7.3
♂	9.0	8.5
♀ (抱卵)	11.5	11.0
♀	11.5	11.5

**模式标本产地** 安德曼海。

**生境** 栖息于较深水域的软泥或泥质砂底, 水深 246—1315 m 都有分布。

**地理分布** 东海、南海; 日本, 印度尼西亚, 斯里兰卡, 安达曼海, 马尔代夫群岛和拉克代夫群岛。

## 77. 方形四额齿蟹 *Ethusa quadrata* Sakai, 1937 (图 102)

*Ethusa quadrata* Sakai, 1937: 78, text-fig. 3; 1965: 24, pl. 12, fig. 4; 1976: 65, pl. 23, fig. 3; text-figs. 26c, 28. —Takeda and Miyake, 1972a: 68. —Chen, 1985: 191, fig. 10, pl. 7. —陈惠莲, 1986: 129, 图 11 (50—54). —Miyake, 1991: 17, pl. 6 (4).

**标本采集地** 2♂, 东海 (32°30'N, 127°00'E), 水深 120 m, 底质细砂, 1978.05.29; 1♂、2♀, 东海 (28°28'N, 126°00'E), 水深 116 m, 底质细砂碎壳, 1978.06.05。

**形态描述** 头胸甲长大于宽, 在外眼窝齿后略呈方形, 分区不明显, 外眼窝齿前面低平, 胃、肠及鳃区微隆起。侧缘在第1和第2步足上方稍扩展, 后缘短, 中部稍内凹。额具4齿, 齿距约等, 中央两齿较侧齿更突出, 每两齿间均有一“V”形缺刻分开, 中央两齿“V”形缺刻较深, 齿也较锐长。外眼窝齿薄锐, 齿尖斜向外上方。眼柄粗壮, 角膜膨肿。